



สารจากประธานสภาคณาจารย์	2
การขับเคลื่อน WHO Patient Safety Curriculum ให้กับสถาบันการศึกษา ประเทศไทย	3
เก็บเรื่องมาเล่า	4
สภาคณาจารย์กับการร่วมขับเคลื่อนมหาวิทยาลัยมหิดล สู่การเป็นมหาวิทยาลัยระดับโลกเพื่อปัญญาของแผ่นดิน	6
บรรณาธิการแถลง	8

# สารจากประธานสภาคณาจารย์

โดย รศ.พญ.วรรณฯ ศรีโรจนกุล



ณ เวลานี้ในสื่อสังคมออนไลน์ของมหาวิทยาลัยมหิดล รวมถึงแวดวงสังคมการศึกษา มหาวิทยาลัยต่างๆ ไม่มีใครไม่ทราบเรื่อง “อาจารย์สาวมหิดลหนีการชดใช้ทุน” ทั้งภระมหาศาลให้แก่ผู้ค้าประกันซึ่งเป็นอาจารย์ที่ให้โอกาสการศึกษานี้แก่เธอ รวมทั้งเพื่อน ๆ อาจารย์ของเธอทั้งหมด 4 คน รายละเอียดของเรื่องนี้ท่านสามารถอ่านได้จากสื่อสังคมออนไลน์ หลายท่านคงสงสัยว่าบิดา มารดาและครอบครัวของ “เธอ” (ไม่อยากจะเรียกว่าอาจารย์อีกต่อไป) ผู้นี้อยู่ที่ไหน ทำไมจึงไม่มารับผิดชอบการชดใช้ทุนนี้ ก็คงต้องบอกว่าเป็นชะตากรรมของเหล่าอาจารย์ที่มีใจปรารถนาดี มีจิตส่งเสริมให้ศิษย์ หรือเพื่อนอาจารย์ด้วยกันได้มีโอกาสพัฒนาตนเอง ได้ศึกษาเล่าเรียนต่อต่างประเทศเพื่อนำความรู้กลับมาทำประโยชน์ให้คณะและมหาวิทยาลัยท่านเหล่านั้นจึงรับเป็นผู้ค้าประกันแทนบิดา มารดา เหตุการณ์นี้เกิดขึ้นนานแล้ว ตั้งแต่ปี 2537 ปัจจุบันการทำสัญญาค้าประกันของ กพ. บังคับให้บิดา มารดา หรือญาติสายตรงเป็นผู้ค้าประกันก่อน ถ้าไม่มีจึงใช้บุคคลภายนอกแทน เรื่องการหนีทุนจึงเกิดขึ้นน้อยลง

ในส่วนของสภาคณาจารย์จะมีการเคลื่อนไหวหรือช่วยเหลือผู้ค้าประกันที่เดือดร้อนได้อย่างไรบ้าง เรื่องการฟ้องเรียกเงินจากผู้ค้าประกันก็คงจะแก้ไขไม่ได้ เพราะเป็นไปตามสัญญาที่ผู้ค้าประกันเขียนไว้ชัดเจนว่า

จะยินดีชดใช้ทุนแทนทุกประการ โดยมีต้องเรียกหรือฟ้องผู้รับทุนก่อน ส่วน “การเยียวยา” ก็น่าจะช่วยกันได้ ซึ่งเรื่องนี้สภาคณาจารย์จะนำไปศึกษาและปรึกษากับสมาคมศิษย์เก่ามหาวิทยาลัยมหิดล สภามหาวิทยาลัยเพื่อหาแนวทางให้ความช่วยเหลือหรือบรรเทาความเดือดร้อนเท่าที่จะทำได้ต่อไป

อีกเรื่องที่สำคัญและถือเป็นธรรมเนียมปฏิบัติกันสืบมาเมื่อมีการเปลี่ยนคณะกรรมการ หรือผู้นาองค์การใหม่ ก็คงต้องมีการพบปะพูดคุยกันเพื่อให้ต่างฝ่ายต่างได้แลกเปลี่ยนนโยบาย หรือแนวทางการดำเนินการ เพื่อให้เกิดความร่วมมือที่ดีต่อกัน ในการนี้สภาคณาจารย์ของเราจึงได้รับเกียรติจากท่านอธิการบดีที่ได้สละเวลา มาตอบข้อซักถามต่าง ๆ ของสมาชิกฯ เพื่อให้เกิดความเข้าใจอันดีและถูกต้อง ทำงานประสานกันได้ดี เนื่องจากเวลาที่มีจำกัด ท่านอธิการบดีจึงขอโอกาสสมาชิกฯ ในนโยบาย วิสัยทัศน์ และพันธกิจของมหาวิทยาลัยในอีก 3 ปีข้างหน้า ให้สมาชิกฯ ทราบอีกครั้ง ซึ่งสภาคณาจารย์รู้สึกยินดีและขอบคุณในไมตรีจิตของท่านที่เห็นความสำคัญของสภาคณาจารย์ และพวกเราที่พร้อมที่จะเดินตามแนวนโยบายของท่านเพื่อให้มหาวิทยาลัยมหิดลก้าวสู่การเป็นมหาวิทยาลัยระดับโลกต่อไป



**Mahidol University**  
Wisdom of the Land

กองทรัพยากรบุคคล ร่วมกับสภาคณาจารย์มหาวิทยาลัยมหิดล ขอเชิญอาจารย์และผู้สนใจทุกท่าน เข้าร่วมฟังการเสวนาวิชาการ

## เรื่อง “เขียนหนังสือ/ตำราอย่างมีเทคนิค พิชิตตำแหน่งทางวิชาการ”

โดย ศาสตราจารย์ นพ.บรรจง มไหสวริยะ รองอธิการบดี  
ศาสตราจารย์ นพ.วชิร คชการ คณะแพทยศาสตร์โรงพยาบาลรามาธิบดี

วันพฤหัสบดีที่ 18 กุมภาพันธ์ พ.ศ. 2559 เวลา 13.00 – 16.00 น.  
ณ ห้องประชุมเฉลิมพระเกียรติ ชั้น 8 อาคารเฉลิมพระเกียรติฯ 60 ปี คณะเวชศาสตร์เขตร้อน

สอบถามรายละเอียดและสำรองที่นั่งได้ที่ คุณจุฑาภรณ์ โรจนวิทยาธร  
โทรศัพท์ 0-2849-6388 อีเมล jutaporn.rwt@mahidol.ac.th

การขับเคลื่อน

# WHO Patient Safety Curriculum

ให้กับสถาบันการศึกษาประเทศไทย



โดย รศ.ดร.รก.ปราโมทย์ ตระกูลเพียรกิจ

สมาชิกสภาคณาจารย์และประธานสภาอาจารย์ คณะเภสัชศาสตร์

อนุกรรมการพัฒนาหลักสูตรคุณภาพและความปลอดภัยของผู้ป่วย

ภายใต้ศูนย์ประสานงานการศึกษาเภสัชศาสตร์แห่งประเทศไทย (ศศภท)

“Patient safety definition: the reduction of risk of unnecessary harm associated with health care to an acceptable minimum.” (อ้างอิงจาก [http://www.who.int/patientsafety/education/curriculum/course1a\\_handout.pdf](http://www.who.int/patientsafety/education/curriculum/course1a_handout.pdf)) ซึ่งได้มีการแปล “ความปลอดภัยของผู้ป่วย” เป็นภาษาไทยคือ “การลดความเสี่ยงของอันตรายที่หลีกเลี่ยง ซึ่งสัมพันธ์กับการบริการสุขภาพ ให้อยู่ในระดับที่น้อยที่สุด ที่จะยอมรับได้” [สมพันธ์ ทักษนิยม และ นิตย์ ทักษนิยม บรรณาธิการ. คู่มือหลักสูตรความปลอดภัยของผู้ป่วยขององค์การอนามัยโลก: ฉบับสหวิชาชีพ (ฉบับภาษาไทย) เล่ม 3, สถาบันรับรองคุณภาพสถานพยาบาล (องค์การมหาชน) 2558]

ความปลอดภัยของผู้ป่วยเป็นเรื่องสำคัญที่ไม่ว่าผู้ป่วยเองให้ความสำคัญ ผู้ให้บริการทางการแพทย์ ไม่ว่าจะเป็นแพทย์ ทันตแพทย์ เภสัชกร พยาบาล นักเทคนิคการแพทย์ นักกายภาพบำบัด เป็นต้น ก็ได้ตระหนักถึงความปลอดภัยของผู้ป่วยเช่นกัน การฟ้องร้องทางการแพทย์ก็เกี่ยวเนื่องกับความผิดพลาดทางการดูแลรักษาผู้ป่วย ซึ่งย่อมรวมถึงความปลอดภัยของผู้ป่วย

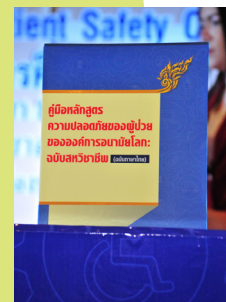
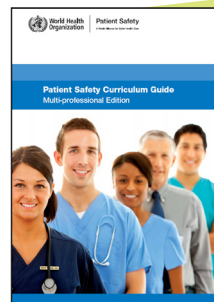


เมื่อวันที่ 6 มกราคม พ.ศ. 2559 ผมในฐานะตัวแทนคณะเภสัชศาสตร์ ได้ร่วมประชุม “การขับเคลื่อน WHO Patient Safety Curriculum ให้

กับสถาบันการศึกษา” โดยที่ สถาบันรับรองคุณภาพสถานพยาบาล (องค์การมหาชน) (สรพ.) นำหลักสูตรดังกล่าวมาแปลเป็นภาษาไทย และมอบให้สถาบันการศึกษาที่ผลิตบุคลากรทางสาธารณสุขและองค์การวิชาชีพต่าง ๆ ที่เกี่ยวข้องกับการผลิตบุคลากรด้านสาธารณสุข 133 แห่ง ได้นำไปบูรณาการสำหรับการจัดการเรียนการสอน เพื่อให้เมื่อเวลาปฏิบัติงานจริงจะได้ตระหนักและมีวัฒนธรรมในการปฏิบัติงานเกี่ยวกับความปลอดภัยของผู้ป่วยเป็นอันดับแรกในทุกกระบวนการปฏิบัติงาน

WHO Patient Safety Curriculum ฉบับ Multi-professional มีจำนวน 272 หน้า สามารถ download ได้จากเว็บไซต์ <http://www.who.int/patientsafety/education/curriculum/tools-download/en/>

สาระสำคัญของ WHO Patient Safety Curriculum ประกอบด้วย 2 ส่วนหลักคือ Part A และ Part B



Part A ประกอบด้วย 8 บท ที่เป็นคู่มือผู้สอน ได้แก่

- 1) How to implement
- 2) How to integrate
- 3) How to teach
- 4) How to assist learning
- 5) How to assess
- 6) How to evaluate
- 7) How to use tools and resources
- 8) How to foster in networks

และ

Part B ซึ่งเป็นหัวข้อของคู่มือหลักสูตร ประกอบด้วย 11 บท ได้แก่

- 1) What is patient safety
- 2) Why applying human factors is important for patient safety
- 3) Understanding systems and the effect of complexity on patient care
- 4) Being an effective team player
- 5) Learning from errors to prevent harm
- 6) Understanding and managing clinical risk
- 7) Using quality improvement methods to improve care
- 8) Engaging with patients and carers
- 9) Infection prevention and control
- 10) Patient safety and invasive procedures
- และ 11) Improving medication safety

นอกจากนี้ในเว็บไซต์นี้ [http://www.who.int/patientsafety/education/curriculum/Curriculum\\_Tools/en/index1.html](http://www.who.int/patientsafety/education/curriculum/Curriculum_Tools/en/index1.html) ยังมีสรุปเนื้อหาโดยย่อของ 11 บทที่เป็นหัวข้อหลักสูตรด้วย

การขับเคลื่อน WHO Patient Safety Curriculum โดย สรพ. ได้เริ่มดำเนินการตั้งแต่ พ.ศ. 2556 โดยมีการประชุมร่วมกันระหว่างสหสาขาวิชาชีพ

ต่าง ๆ หลายครั้งอย่างต่อเนื่อง รวมถึงผู้เชี่ยวชาญจากองค์การอนามัยโลก จนกระทั่งมีการประชุมขับเคลื่อนในวันที่ 6 มกราคม ที่ผ่านมา ซึ่งเครือข่ายของสถาบันการศึกษาต่าง ๆ จะได้มีการขับเคลื่อนต่อไป นอกจากนี้ทาง สรพ. จะได้มีการจัด session ของ Patient safety curriculum ในงานประชุมวิชาการประจำปี HA National Forum ครั้งที่ 17 ระหว่างวันที่ 8 - 11 มีนาคม 2559 ด้วย

คณะเภสัชศาสตร์ในประเทศไทย ภายใต้ศูนย์ประสานงานการศึกษาเภสัชศาสตร์แห่งประเทศไทย (ศศภท.) จึงได้จัดตั้งอนุกรรมการพัฒนาหลักสูตรคุณภาพและความปลอดภัยของผู้ป่วย พบในฐานะของอนุกรรมการฯ จากคณะเภสัชศาสตร์มหาวิทยาลัยมหิดล จึงได้ร่วมประชุมและวางแผนดำเนินการเพื่อบูรณาการนำเอา WHO Patient Safety Curriculum สำหรับการจัดการเรียนการสอนในหลักสูตรเภสัชศาสตร์ โดยได้เริ่มมีการจัดทำโมดูลการจัดการเรียนการสอนเพื่อบูรณาการความปลอดภัยของผู้ป่วยในหลักสูตรที่มีอยู่แล้ว การวางแผนการจัดประชุมเภสัชศาสตร์ศึกษา และการวิจัยในอนาคตเกี่ยวกับการบูรณาการดำเนินการขับเคลื่อนในคณะเภสัชศาสตร์ในประเทศไทยต่อไป

อรุณ

## เก็บเรื่องมาแล้ว

โดย รศ.พญ.วรรณฯ ศรีโรจนกุล ประธานสภาคณาจารย์ และ ผศ.ดร.สุวิทย์ ลิมาวงษ์ปราณี สมาชิกสภาคณาจารย์



“อนาคตอุดมศึกษาไทย: จะรุ่งหรือจะร่วง??” เป็นหัวข้อของการเสวนาในการประชุมวิชาการที่ประชุมประธานสภาอาจารย์มหาวิทยาลัยแห่งประเทศไทย (ปอมท.) ประจำปี 2558 วันที่ 26 - 27 พฤศจิกายน พ.ศ. 2558 ณ โรงแรมแมนดาริน แมนเจ บายเซ็นเตอร์พอยส์ กรุงเทพฯ โดยมีวิทยากรจากหลากหลายมหาวิทยาลัย เรื่องที่น่าสนใจและได้รับการอภิปรายกันอย่างกว้างขวางก็คือ ปัญหาการออกนอกระบบของมหาวิทยาลัย

### การออกนอกระบบ

แนวความคิดการเรื่องการผลักดันให้มหาวิทยาลัยออกนอกระบบนั้นมีมาตั้งแต่เกิดวิกฤตเศรษฐกิจยุค IMF วัตถุประสงค์ที่รัฐบาลต้องการให้มหาวิทยาลัยออกนอกระบบก็เนื่องมาจากเหตุ 2 ประการคือ **หนึ่ง** เพื่อลดภาระทางการเงินของภาครัฐ ให้มหาวิทยาลัยออกไปเลี้ยงตัวเอง และ **สอง** เพื่อให้มหาวิทยาลัยมีระบบการบริหารที่เป็นอิสระ สอดคล้องกับศักยภาพของแต่ละมหาวิทยาลัยโดยอยู่ภายใต้การกำกับของรัฐ แต่ในความเป็นจริงระบบการบริหารของมหาวิทยาลัย

ก็ไม่ได้เป็นไปตามแบบนั้น เพราะว่าพระราชบัญญัติ (พ.ร.บ.) ของแต่ละมหาวิทยาลัยถูกบังคับให้เขียนเป็นแนวทางเดียวกันหมด ซึ่งไม่ได้สอดคล้องกับศักยภาพและบริบทของมหาวิทยาลัยอย่างแท้จริง และผู้ร่าง พ.ร.บ. ก็พยายามตีกรอบขีดเส้นให้มีแนวทางเดินที่ชัดเจน เพื่อป้องกันการใช้ระบบในทางที่ผิด การปฏิบัติงานที่ไม่เป็นธรรม ขาดความโปร่งใส ซึ่งอีกนัยหนึ่งก็เป็นเหตุให้การบริหารงานของมหาวิทยาลัยขาดอิสระ ไม่มีความคล่องตัวเท่าที่ควร

ผู้บริหารมหาวิทยาลัยส่วนใหญ่ยังคงเคยชินกับระบบราชการ สิ่งที่สะท้อนให้เห็นชัดเจนก็คือ การออกระเบียบ ข้อบังคับ หรือประกาศต่าง ๆ จำนวนมากหลายขั้นตอน เพื่อใช้เป็นเกราะป้องกันตนเองให้พ้นจากการใช้ดุลยพินิจ และอาจกลายเป็นกับดักทำให้ไม่กล้าตัดสินใจ ซึ่งมหาวิทยาลัยนอกระบบควรมีบริบทของภาวะผู้นำเป็นตัวขับเคลื่อนองค์กร มีการตัดสินใจเด็ดขาดรวดเร็วบนพื้นฐานของความเป็นธรรมาภิบาล

### บุคลากร

ปัญหาด้านบุคลากรเป็นอีกเรื่องที่ต้องคำนึงถึง เมื่อมหาวิทยาลัยไม่ได้เป็นส่วนราชการ ไม่มีข้าราชการแล้ว ความมั่นคงของผู้ปฏิบัติงานจึงไม่มี เป็นระบบสัญญาจ้างซึ่งต้องต่อสัญญากันทุกปีบ้าง 3-5 ปีบ้าง แล้วแต่มหาวิทยาลัยจะเป็นผู้กำหนด ขวัญและกำลังใจของคนทำงานก็ลดลง ทำให้มหาวิทยาลัยไม่มีแรงจูงใจให้คนดี ๆ เข้ามาทำงานในระบบได้ กล่าวได้ว่าความมั่นคงของพนักงานมหาวิทยาลัยยังมีน้อยกว่าพนักงานภาคเอกชนอื่น ๆ เพราะใน พ.ร.บ. มหาวิทยาลัยทุกฉบับจะเขียนเหมือนกันว่า “ไม่อยู่ภายใต้กฎหมายคุ้มครองแรงงาน ไม่อยู่ภายใต้กฎหมายแรงงานสัมพันธ์” ทำให้พนักงานมหาวิทยาลัยไม่สามารถรวมตัวกันตั้ง “สหภาพแรงงาน” ขึ้นภายในองค์กรได้นั้นหมายความว่า พนักงานมหาวิทยาลัยไม่มีอำนาจต่อรองกับผู้บริหารได้เลย

ปัจจุบันหลายมหาวิทยาลัยใช้การหมดสัญญาจ้างเป็นเครื่องมือในการ “ไม่ต่อสัญญา” กับผู้ได้บังคับบัญชาที่เล่นดนตรีคนละคีย์กัน โดยไม่ต้องชี้แจงเหตุผลใด ๆ และถ้าอาจารย์หรือพนักงานไม่ได้ตระหนักถึงเวลาของสัญญาจ้างสิ้นสุดเมื่อใด ก็อาจจะต้องออกจากงานแบบกะทันหัน ไม่รู้ตัวเลยก็ได้ เพราะใน พ.ร.บ. หรือข้อบังคับมหาวิทยาลัยไม่ได้เขียนไว้ว่าต้องบอกล่วงหน้านานเท่าใดเพื่อให้เตรียมตัวหางานใหม่ ซอนี่เป็นปัจจัยสำคัญที่ทำให้ขวัญกำลังใจของอาจารย์หรือพนักงานถูกบั่นทอนความมั่นคงเหมือนแขวนอยู่บนเส้นด้าย

### สวัสดิการยามเกษียณ

บางมหาวิทยาลัยก็มีการบัญญัติไว้ใน พ.ร.บ. ให้มหาวิทยาลัยมีการตั้งกองทุนสำรองเลี้ยงชีพ โดยมหาวิทยาลัยต้องจ่ายเงินสมทบเป็น

จำนวนที่เท่ากับพนักงาน และมีเงินชดเชยให้เมื่อเกษียณ หรือหมดสัญญาจ้าง ซึ่งจะให้เท่ากับเงินเดือน เดือนสุดท้ายคูณด้วยจำนวนปีที่ทำงาน แต่สูงสุดไม่เกิน 10 เท่า ถ้ามหาวิทยาลัยใดไม่ได้บัญญัติไว้ใน พ.ร.บ. และผู้บริหารไม่จัดตั้งกองทุนสำรองเลี้ยงชีพ และไม่มีการกำหนดเงินชดเชยเมื่อเกษียณก็ไม่อาจจะฟ้องร้องได้

### เงินเดือน

ฐานเงินเดือนที่รัฐจะเพิ่มให้เป็น 60% ตามที่เคยมีมติคณะรัฐมนตรี ปี 2547 ปัจจุบันคือรัฐบาลไม่มีเงินสนับสนุนเพียงพอจึงลดลงเหลือเพียง 40% และอีก 20% รัฐบาลบอกว่าให้เป็นเงินก้อนคืนมหาวิทยาลัยเพื่อมาจัดตั้งกองทุนสำรองเลี้ยงชีพและเพิ่มวงเงินค่ารักษาพยาบาลให้แก่พนักงานซึ่งเงิน 20% ส่วนนี้พนักงานมหาวิทยาลัยจะไม่ได้เห็นหรือจับต้องได้ นอกจากจะมีความเจ็บป่วยเกิดขึ้น

### กองทุนบำเหน็จบำนาญข้าราชการ (กบข.)

มหาวิทยาลัยที่ออกมาเป็นลำดับต้น ๆ เช่น มหาวิทยาลัยเทคโนโลยีพระจอมเกล้าธนบุรี (มจธ.) และมหาวิทยาลัยมหิดล (มม.) จะถูกบังคับให้พนักงานต้องออกจาก กบข. เมื่อลาออกจากการเป็นข้าราชการ และให้มหาวิทยาลัยตั้งกองทุนสำรองเลี้ยงชีพขึ้นมาทดแทน ส่วนมหาวิทยาลัยที่เพิ่งออกปี 2558 มีการอนุญาตให้พนักงานอยู่ในระบบ กบข. ต่อได้ ซึ่งส่วนนี้ถือว่าพนักงานได้ประโยชน์ เพราะรัฐต้องจ่ายเงินสมทบ กบข. ให้ด้วย

### โดยสรุป

ปัญหาของมหาวิทยาลัยที่ออกนอกระบบนั้นมีหลากหลายแตกต่างกันตามเนื้อหาที่กำหนดไว้ใน พ.ร.บ. ซึ่งคณาจารย์และพนักงานควรจะต้องศึกษา พ.ร.บ. ของมหาวิทยาลัยตนเอง ทำความเข้าใจอย่างถ่องแท้และร่วมกันกับผู้บริหารเพื่อหาทางออกในการแก้ไขหรือลดปัญหาต่าง ๆ เพื่อให้การบริหารมหาวิทยาลัยเป็นไปอย่างราบรื่น สามารถพัฒนาและมีศักยภาพในการแข่งขันกับมหาวิทยาลัยอื่น ๆ ทั้งในระดับชาติและนานาชาติได้ สำหรับมหาวิทยาลัยที่ยังไม่ออกนอกระบบก็ควรจะนำข้อดี-ข้อเสียของ พ.ร.บ. มหาวิทยาลัยทุกฉบับมาศึกษาและปรับใช้ให้เหมาะสมกับบริบทของตนเองต่อไป



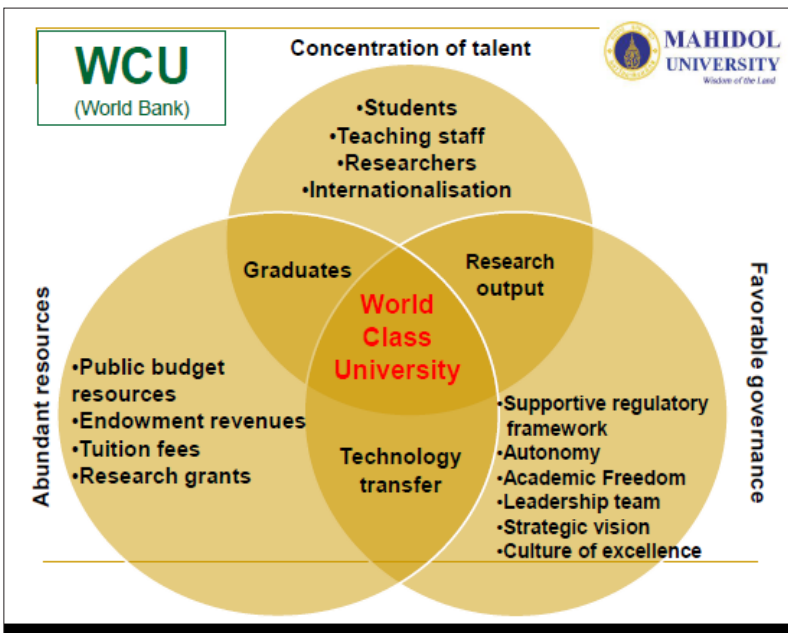
# สภาคณาจารย์กับการร่วมขับเคลื่อนมหาวิทยาลัยมหิดลสู่การเป็นมหาวิทยาลัยระดับโลกเพื่อปัญญาของแผ่นดิน

โดย รศ.ดร.ภก.ปราโมทย์ ตระกูลเพียรกิจ  
กรรมการสภามหาวิทยาลัยจากคณาจารย์ประจำ  
สมาชิกสภาคณาจารย์และประธานสภาอาจารย์ คณะเภสัชศาสตร์

มหาวิทยาลัยมหิดลมีวิสัยทัศน์มุ่งมั่นที่จะเป็นมหาวิทยาลัยระดับโลก (World Class University: WCU) มาตั้งแต่ปี พ.ศ. 2550 องค์ประกอบของ WCU มีหลายองค์ประกอบ แสดงดังรูปที่ 1 (อ้างอิงจาก <http://www.op.mahidol.ac.th/orpl/assets/การมุ่งสู่วิสัยทัศน์-“world-class-university”-โดย-ศ.คลินิก-นพ.อุดม-คชินทร.pdf>)

ปีที่แล้ว มหาวิทยาลัยได้มีการสัมมนา “ยุทธศาสตร์มหาวิทยาลัยสู่การเป็นมหาวิทยาลัยระดับโลก” และได้จัดทำแผนยุทธศาสตร์มหาวิทยาลัย พ.ศ. 2559-2562 (รายละเอียดอ่านจาก<http://intranet.mahidol/op/orpl/home.html>) รวมทั้งการสื่อสารแผนยุทธศาสตร์กับหัวหน้าภาคของมหิดลทั้งหมดเมื่อวันที่ 18 กันยายน 2558

และเมื่อวันที่ 8-9 มกราคม พ.ศ. 2559 ที่ผ่านมาสภามหาวิทยาลัยก็ได้จัดสัมมนา (retreat) ของสภามหาวิทยาลัย เรื่อง “ทำอย่างไรมหาวิทยาลัยมหิดลจะเป็นมหาวิทยาลัยระดับโลก” ผมมีโอกาสได้เข้าร่วมการสัมมนานี้ ในฐานะกรรมการสภามหาวิทยาลัย จากคณาจารย์ประจำ โดยผู้ร่วมสัมมนาประกอบด้วยกรรมการสภามหาวิทยาลัย 20 ท่าน (รวมถึงประธานสภาคณาจารย์ด้วย) รองอธิการบดีที่เกี่ยวข้อง 4 ท่าน และเจ้าหน้าที่สำนักงานสภามหาวิทยาลัย 9 ท่าน ภายหลังจากการเปิดสัมมนาโดย ศาสตราจารย์ นพ.วิจารณ์ พานิช นายกสภามหาวิทยาลัยแล้ว การสัมมนาเริ่มด้วยการบรรยายพิเศษ



รูปที่ 1 องค์ประกอบของการเป็นมหาวิทยาลัยระดับโลก

การที่มหาวิทยาลัยมหิดลมุ่งมั่นจะเป็นมหาวิทยาลัยระดับโลกนั้นคงไม่ใช่แต่เพียงต้องการให้มีผลการจัดอันดับมหาวิทยาลัยโลก (World ranking) อยู่ในลำดับที่ดีเท่านั้น มหาวิทยาลัยมหิดลยังมีปณิธานคือ “ปัญญาของแผ่นดิน” และปรัชญา คือ ความสำเร็จที่แท้จริงอยู่ที่การนำความรู้ไปประยุกต์ใช้ เพื่อประโยชน์สุขแก่มวลมนุษยชาติ (<http://www.mahidol.ac.th/th/vision.htm>) ซึ่งถือได้ว่ามหาวิทยาลัยมหิดลมีความรับผิดชอบต่อสังคมในการพัฒนาประเทศและแก้ไขปัญหาทั้งระดับชาติและนานาชาติด้วย

การดำเนินการของมหาวิทยาลัยในการขับเคลื่อนฯ มีการดำเนินการอย่างต่อเนื่อง

เรื่อง “How to create a world class university ทำอย่างไรมหาวิทยาลัยมหิดลจะเป็นมหาวิทยาลัยระดับโลก” โดย ดร.ไพรินทร์ ชูโชติถาวร กรรมการสภามหาวิทยาลัยผู้ทรงคุณวุฒิ ประธานกรรมการบริหารสถาบันวิจัยสิริเมธี และโรงเรียนกำเนิดวิทย์ จุดประกายความคิดในหัวข้อ “ทำอย่างไรมหาวิทยาลัยมหิดลจะเป็นมหาวิทยาลัยระดับโลก” ในภาคบ่ายได้แบ่งกลุ่มการสัมมนาเป็น 3 กลุ่ม คือ การบริหาร การวิจัย และการศึกษา โดยผลการประชุมของแต่ละกลุ่มได้นำมาสรุปในวันที่สองของการสัมมนา ผลการประชุมสัมมนาได้นำมาเสนอเป็นวาระพิจารณาในการประชุมสภามหาวิทยาลัยในวันพุธที่ 20 มกราคม พ.ศ. 2559



รูปที่ 2 บรรยากาศการสัมมนาสภามหาวิทยาลัย

ตามพระราชบัญญัติมหาวิทยาลัยมหิดล พ.ศ. 2550 มาตรา 26 ให้มีสภาคณาจารย์ประกอบด้วยสมาชิกซึ่งเป็นคณาจารย์ประจำของมหาวิทยาลัย และกำหนดอำนาจหน้าที่ของสภาคณาจารย์ ตามมาตรา 27 ไว้ 6 ข้อ ดังนี้

(๑) ให้คำปรึกษาแนะนำแก่สภามหาวิทยาลัย และอธิการบดี ในกิจการของมหาวิทยาลัย

(๒) เสนอแนะข้อคิดเห็น คำแนะนำ และให้คำปรึกษาแก่สภามหาวิทยาลัย และอธิการบดี เกี่ยวกับมาตรฐานและจรรยาบรรณแห่งวิชาชีพคณาจารย์ ในมหาวิทยาลัย รวมทั้งการกำกับดูแลการปฏิบัติ ตามมาตรฐานและจรรยาบรรณดังกล่าว ตามข้อบังคับของมหาวิทยาลัย

(๓) เสนอแนะข้อคิดเห็น คำแนะนำ และให้คำปรึกษาแก่สภามหาวิทยาลัยและอธิการบดี เกี่ยวกับการพัฒนาคณาจารย์ทางด้านทักษะแห่งวิชาชีพคณาจารย์

(๔) ติดตามและประเมินผลการพัฒนา คณาจารย์ในมหาวิทยาลัยทางด้านทักษะแห่งวิชาชีพคณาจารย์

(๕) เชิดชูและพุดงเกียรติคณาจารย์ในมหาวิทยาลัย

(๖) ปฏิบัติหน้าที่อื่นตามที่สภามหาวิทยาลัย หรืออธิการบดีมอบหมาย” (รายละเอียดอ่านจาก [http://www.senate.mahidol.ac.th/Data/pdf/rules/2550\\_prb.pdf](http://www.senate.mahidol.ac.th/Data/pdf/rules/2550_prb.pdf))

นอกจากนี้ อำนาจหน้าที่ของสภาคณาจารย์ ตามข้อบังคับมหาวิทยาลัยมหิดล ว่าด้วยสภาคณาจารย์ พ.ศ. 2553 ยังได้เพิ่มเติมจากพระราชบัญญัติมหาวิทยาลัยมหิดล ในข้อ 6 อีก 4 ข้อดังนี้

“(๖) ส่งเสริมและพิทักษ์สิทธิเสรีภาพอันชอบธรรมของคณาจารย์ของมหาวิทยาลัย

(๗) ส่งเสริมการระดมทุนทางปัญญา และทุนทางสังคมของคณาจารย์ เพื่อร่วมกันทำงานด้านจรรยาบรรณ วิชาการ และนโยบาย ที่มีผลต่อการพัฒนามหาวิทยาลัยและการพัฒนาสังคมโดยรวม

(๘) วางระเบียบปฏิบัติของสภาคณาจารย์ เกี่ยวกับการดำเนินงานของสภาคณาจารย์ที่ไม่ขัดต่อข้อบังคับของมหาวิทยาลัย

(๙) แต่งตั้งคณะกรรมการ เพื่อกระทำการกิจหรือพิจารณาเรื่องใด ๆ อันอยู่ในหน้าที่ของสภาคณาจารย์”

จากบทบาทหน้าที่ของสภาคณาจารย์ข้างต้น มีข้อที่มีความน่าสนใจคือ “ส่งเสริมการระดมทุนทางปัญญา และทุนทางสังคมของคณาจารย์ เพื่อร่วมกันทำงานด้านจรรยาบรรณ วิชาการ และนโยบาย ที่มีผลต่อการพัฒนามหาวิทยาลัยและการพัฒนาสังคมโดยรวม”

เนื่องจากว่าสมาชิกสภาคณาจารย์มาจากส่วนงานต่าง ๆ ในมหาวิทยาลัย หากได้มีการร่วมกันขับเคลื่อนมหาวิทยาลัยโดยการส่งเสริมการระดมทุนทางปัญญา และทุนทางสังคม ก็น่าจะทำให้คณาจารย์ในมหาวิทยาลัยได้มีการร่วมมือและบูรณาการของการส่งเสริมการศึกษา การวิจัย และ engagement ร่วมกับภาคสังคม ภาคธุรกิจได้อย่างทั่วถึงและมีประสิทธิภาพ

โดยสรุป สภาคณาจารย์น่าจะเป็นหน่วยงานในมหาวิทยาลัยที่มีโอกาสในการที่จะส่งเสริมให้คณาจารย์ประจำซึ่งเป็นบุคลากรในมหาวิทยาลัยมหิดลที่ปฏิบัติงานสายวิชาการ ร่วมกันขับเคลื่อนมหาวิทยาลัยมหิดลสู่มหาวิทยาลัยระดับโลกเพื่อปัญญาของแผ่นดิน โดยการระดมทุนทางปัญญา และทุนทางสังคมได้

# บรรณาธิการแถลง โดย รศ.ดร.ภก.ปราโมทย์ ตระกูลเพ็ชรกิจ



สวัสดีครับ ชาวมหาวิทยาลัยมหิดลและผู้อ่านทุกท่าน ช่วงปลายเดือนมกราคมจนถึงปัจจุบันมีการเปลี่ยนแปลงของสภาพภูมิ

อากาศอย่างรวดเร็ว อย่าลืมดูแลรักษาสุขภาพร่างกายให้แข็งแรงกันนะครับ

จากภาพปก ประธานสภาคณาจารย์ได้เรียนเชิญอธิการบดีพบสมาชิกสภาคณาจารย์เพื่อรับฟังนโยบายการบริหารมหาวิทยาลัย และแลกเปลี่ยนความคิดเห็นร่วมกัน

ในเดือนนี้สภาคณาจารย์ขอเสนอ สารสำคัญส่วนหนึ่งจากการประชุมวิชาการปอมท. ประจำปี 2558 โดยนำมุมมองต่าง ๆ เกี่ยวกับข้อดี - ข้อเสีย ของการออกนอกระบบของมหาวิทยาลัยมาเล่าสู่กันฟัง และอีก 2 เรื่องเป็นเรื่องของการขับเคลื่อน WHO Patient Safety Curriculum ให้กับสถาบันการศึกษาในประเทศไทย และเรื่องสภาคณาจารย์กับการร่วมขับเคลื่อนมหาวิทยาลัยมหิดลสู่การเป็นมหาวิทยาลัยระดับโลกเพื่อปัญญาของแผ่นดินหวังว่าผู้อ่านจะได้ประโยชน์จากเรื่องดังกล่าวครับ

ด้วยกองทรัพยากรบุคคลร่วมกับสภาคณาจารย์มหาวิทยาลัยมหิดล ขอเชิญอาจารย์และผู้สนใจทุกท่าน เข้ารับฟังการเสวนาวิชาการ เรื่อง “เขียนหนังสือ/ตำราอย่างมีเทคนิคพิชิตตำแหน่งทางวิชาการ” วันพฤหัสบดีที่ 18 กุมภาพันธ์ พ.ศ. 2559 เวลา 13.00 – 16.00 น. ณ ห้องประชุมเฉลิมพระเกียรติ ชั้น 8 อาคารเฉลิมพระเกียรติฯ 60 ปี คณะเวชศาสตร์เขตร้อน

“สุดท้ายนี้ เนื่องในวาระดิถีขึ้นปีใหม่ สภาคณาจารย์ขออำนาจคุณพระศรีรัตนตรัย และสิ่งศักดิ์ทั้งหลาย จงดลบันดาลให้ชาวมหิดลและผู้อ่านทุกท่านประสบแต่ความสุขความเจริญ ตลอดไปครับ”

พบกันใหม่ในฉบับหน้าครับ



## ข่าวสภาคณาจารย์

เป็นหนังสือในมหาวิทยาลัย และเป็นสื่อระหว่างคณาจารย์ในการรับฟังแลกเปลี่ยนทัศนคติ ข้อคิดเห็น ทั้งด้านการบริหาร ด้านวิชาการ ด้านสวัสดิการ และอื่นๆ ของมหาวิทยาลัย บทความ ข้อคิด จดหมาย เป็นความเห็นของผู้เขียนเท่านั้น มิใช่ความเห็นของสภาคณาจารย์ เกณฑ์การพิจารณาบทความเป็นไปตาม [www.senate.mahidol.ac.th/th/regulation.html](http://www.senate.mahidol.ac.th/th/regulation.html)

### บรรณาธิการประจำฉบับ กองบรรณาธิการ

รศ.ดร.ภก.ปราโมทย์ ตระกูลเพ็ชรกิจ

ผศ.ดร.ชาญยศ ปลื้มปีติวิริยะเวช อ.นพ.ต่อพล วัฒนา อ.ดร.ธิดิตม พัวพันสวัสดิ์

รศ.ดร.ภก.ปราโมทย์ ตระกูลเพ็ชรกิจ ผศ.น.ท.นพ.ภากร จันทน์มัญญะ

ผศ.ยงยุทธ ขจรปรีดานนท์ ผศ.สมศักดิ์ วงศ์वास ผศ.ดร.สันติ มณีวัชรรังษี

ผศ.ดร.สุวิทย์ ลิมาวงศ์ปราณี ศ.พญ.อุลิสสา ลิ้มสุวรรณ อ.ดร.อรรถพล กาญจนพงษ์พร

### ประสานงานกลาง ออกแบบและจัดทำรูปเล่ม เจ้าของ

สุจิรา สอนสม พัชญา วงษ์วันทนี

พรศิริ บุญมาวงศ์

สภาคณาจารย์มหาวิทยาลัยมหิดล สำนักงานอธิการบดี มหาวิทยาลัยมหิดล ชั้น 5

999 ถนนพุทธมณฑลสาย 4 ต.ศาลายา อ.พุทธมณฑล จ.นครปฐม 73170

โทรศัพท์ : 0-2849-6351-2 โทรสาร : 0-2849-6351